

Natura 2000-handleplan 2022–2027
Silkeborgskovene
Natura 2000-område nr. N57
Habitatområde H181



Titel: Natura 2000-handleplan for N57, Silkeborgskovene

Udgiver: Silkeborg Kommune, Skanderborg Kommune og Miljøstyrelsen

År: 2024

Forsidefoto: Tranevig i Silkeborg Vesterskov. Foto: Peder Størup

Må citeres med kildeangivelse.

Indhold

1. Resumé	4
2. Baggrund	5
2.1 Den lovgivningsmæssige ramme	5
2.2 Miljøvurdering af handleplanerne.....	6
3. Gennemførelse af Natura 2000-handleplan for sidste planperiode	7
3.1 Redegørelse for gennemførelse af sidste Natura 2000-handleplan.....	7
3.2 Foreløbig vurdering af gennemførelse af sidste Natura 2000-handleplan	8
4. Behov for indsatser	9
5. Indsatser fordelt på aktør	11
6. Prioritering af den forventede indsats	13
7. Forventede initiativer og plan for interessentinddragelse	14
Bilag 1: Resumé af offentlige lodsejeres planer for forvaltningsindsatser	15
Bilag 2: Kortbilag	16

1. Resumé

Handleplanen for N57, Silkeborgskovene beskriver den indsats, der skal igangsættes i Natura 2000-området inden udgangen af 2027 - dog udgangen af 2033 for de skovbevoksede, fredskovspligtige arealer. Natura 2000-området består af H181, Silkeborgskovene.

Det overordnede mål for området er beskrevet i afsnit 3.1 i Natura 2000-planen og de konkrete mål i afsnit 3.2. Generelt gælder for dette område, at den samlede forekomst af naturtyper og arters levesteder i Natura 2000-området, uanset om de er kortlagt, skal være stabil eller i fremgang, såfremt de naturgivne forhold giver mulighed for det.

Målsætningerne konkretiseres i Natura 2000-planens afsnit 4.1 og 4.2 i form af nogle generelle og områdespecifikke retningslinjer for indsatsprogrammet.

Hovedformålet med indsatserne i perioden 2022-27 er:

1. Fokus på mere naturlige processer og naturens robusthed
2. Sikre og forbedre tilstanden af den eksisterende natur og levesteder
3. Bekæmpe invasive arter

Indsatsen udføres både på offentlige og private arealer i området. Projekter på private lodsejeres arealer gennemføres i videst muligt omfang gennem frivillige aftaler. Der findes blandt andet en række understøttende tilskudsordninger, som kan søges gennem Landbrugsstyrelsen og Miljøstyrelsen, samt midler til Life-projekter som medfinansieres af EU.



Jenskær i Silkeborg Vesterskov. Foto: Silkeborg Kommune

2. Baggrund

Miljøstyrelsen har udarbejdet Natura 2000-planer for 257 Natura 2000-områder, som indgår i den danske del af det europæiske Natura 2000-netværk. Planerne beskriver målene for det enkelte Natura 2000-område og fastlægger de indsatser, der skal ske inden for planperioden 2022–27. Natura 2000-planerne kan ses på Miljøstyrelsens hjemmeside www.mst.dk.

Ud fra Natura 2000-planerne er der udarbejdet Natura 2000-handleplaner for de enkelte Natura 2000-områder. Handleplanerne skal medvirke til at gennemføre Natura 2000-planerne for de enkelte områder. Denne handleplan er udarbejdet af Silkeborg Kommune, Skanderborg Kommune og Miljøstyrelsen på grundlag af Natura 2000-plan for N57, Silkeborgskovene.

Hver kommune er ansvarlig for de dele af handleplanen, der vedrører kommunens geografiske område på land og kommunens kystnære områder. Kommunerne er ansvarlige for, at handleplanerne gennemføres inden udgangen af 2027. Miljøstyrelsen er ansvarlig for at udarbejde en skovhandleplan for de skovbevoksede, fredskovspligtige Natura 2000-arealer med skovhabitatnatur inklusiv arealer nævnt i skovlovens §28 (herfra omtalt som skovbevoksede, fredskovspligtige arealer). Der skal gennemføres en planlægning hvert 12. år, som rammer denne planperiode. Miljøstyrelsen er ansvarlig for, at indsatserne på de skovbevoksede, fredskovspligtige arealer gennemføres inden udgangen af år 2033.

Kommunernes handleplan og Miljøstyrelsens skovhandleplan sammenskrives og udmøntes i denne samlede Natura 2000-handleplan.

Offentlige lodsejere, som ejer arealer i Natura 2000-området, kan vælge at gennemføre Natura 2000-planen direkte i egne planer for forvaltningsindsatser (eks. drifts- og plejeplaner). Naturstyrelsen ønsker selv at udarbejde plan for forvaltningsindsats for egne arealer, hvorfor data fra deres arealer ikke indgår i selve handleplanen. Resuméet af disse planer kan ses i bilag 1. Data og resume fra Naturstyrelsen indgår dog ikke i høringsfasen.

2.1 Den lovgivningsmæssige ramme

Den lovgivningsmæssige baggrund for handleplanerne findes i:

- miljømålsloven (lovbekendtgørelse nr. 692 af 26. maj 2023)
- naturbeskyttelsesloven (lovbekendtgørelsen nr. 1392 af 2. oktober 2022)
- bekendtgørelse om kommunalbestyrelsernes Natura 2000-handleplaner (bekendtgørelse nr. 944 af 27. juni 2016)
- bekendtgørelse af lov om skove (lovbekendtgørelse nr. 690 af 26. maj 2023)
- bekendtgørelse om tilvejebringelse af Natura 2000-skovplanlægning (bekendtgørelse nr. 946 af 27. juni 2016)

Det er kommunalbestyrelsen, der er ansvarlig for at gennemføre Natura 2000-planen på de privatejede arealer. Dog er det Miljøstyrelsen, der er ansvarlig for de privatejede, skovbevoksede, fredskovpligtige arealer. Offentlige lodsejere er ansvarlige for at gennemføre Natura 2000-planen på deres egne arealer.

Handleplanen skal ifølge lovgivningen indeholde nedenstående:

- En prioritering af myndighedens forventede forvaltningsindsats i planperioden på baggrund af en opgørelse af behovet for konkrete forvaltningstiltag.
- De forventede initiativer, som myndigheden vil tage for at gennemføre Natura 2000-handleplanen, herunder en plan for interessentinddragelse.
- En oversigt over fordelingen af indsatsten mellem kommunale myndigheder, Miljøstyrelsen og offentlige lodsejere.
- En redegørelse for gennemførelsen af handleplanen for den forudgående 6 års periode (dog 12 års periode for de skovbevoksede, fredskovspligtige arealer), der gør det muligt at vurdere, i hvilket omfang Natura 2000-handleplanen er gennemført for den forudgående periode.

Handleplanen skal ikke omfatte offentligt ejede arealer, hvis der for disse arealer er udarbejdet/udarbejdes en plan for forvaltningsindsatsen, der er i overensstemmelse med de fastsatte mål for naturtilstanden i Natura 2000-planen. Der indsættes et resumé af de offentlige planer i handleplanens bilag.

Handleplanen skal være så konkret, at dens gennemførelse kan vurderes. Dog må handleplanen ikke foregribe det præcise indhold af de aftaler eller afgørelser, der træffes i forhold til den enkelte lodsejer i forbindelse med gennemførelsen af handleplanen.

Handleplanen skal i samspil med vandplanlægningen realisere Natura 2000-planen for så vidt angår vandbehov for de naturtyper, som er direkte afhængige af et vandøkosystem. Natura 2000-planens mål om forbedret vandkvalitet i større søer, vandløb, fjorde og kystvande realiseres gennem indsatsen i vandplanlægningen og skal ikke indgå Natura 2000-handleplanerne.

2.2 Miljøvurdering af handleplanerne

Natura 2000-handleplanerne er en type af planer, som kan være omfattet af krav om miljøvurdering i henhold til Bekendtgørelse af lov om miljøvurdering af planer og programmer og af konkrete projekter (VVM) (lovbekendtgørelse nr. 4 af 3. januar 2023) – herefter refereret til som miljøvurderingsloven.

Ved vurderingen af om en handleplan er omfattet af Miljøvurderingsloven ses på kriterierne i lovens § 8. Erfaringsmæssigt er der en del handleplaner, som ikke vil være omfattet af miljøvurderingsloven. Det afhænger dog i alle tilfælde af det konkrete indhold af handleplanen, og der skal derfor altid foretages en særskilt vurdering for hver plan.

Denne handleplan er blevet vurderet i forhold til, om den er omfattet af miljøvurderingsloven. Det er vurderet, at den ikke er omfattet af miljøvurderingsloven og der dermed ikke skal udarbejdes miljøvurdering af handleplanen.

Der er vurderet på, om handleplanen sætter nye rammer for fremtidige anlægstilladelser, eller om den vurderes at kunne påvirke internationalt udpegede naturbeskyttelsesområder væsentligt jfr. miljøvurderingslovens §8.

Det er myndighedens vurdering, at handleplanen ikke sætter nye rammer for fremtidige anlægstilladelser.

Det er myndighedens vurdering, at handleplanen er undtaget fra habitatdirektivets artikel 6, stk. 3 og dermed fra vurdering efter miljøvurderingsloven, fordi planerne er "direkte forbundet med eller nødvendige for lokalitetens forvaltning" jfr. artikel 6, stk. 3, 1. pkt. Handleplanen anses som direkte forbundet med og nødvendig for Natura 2000-områdets forvaltning.



Plettet gøgeurt fra Jenskær og randbæltet hovporesvamp fra Silkeborg Vesterskov. Foto Silkeborg Kommune

3. Gennemførelse af Natura 2000-handleplan for sidste planperiode

3.1 Redegørelse for gennemførelse af sidste Natura 2000-handleplan

Handleplanerne for anden planperiode har været gældende siden udgangen af 2017. Kommunen har i den mellemliggende periode arbejdet for at gennemføre den indsats, der blev beskrevet i Natura 2000-planen for planperioden 2016-2021. For de skovbevoksede, fredskovspligtige arealer har Miljøstyrelsen arbejdet for at gennemføre indsatserne, der blev beskrevet i første generation af Natura 2000-planen fra 2010-2015 og videreført i anden planperiode 2016-2021.

Det er muligt at få et samlet overblik over tilskudskompenserede indsatser i Natura 2000-områderne i "Sammenfatning af Natura 2000-planerne 2022-2027" på Miljøstyrelsens hjemmeside.

Nedenstående tabeller viser en oversigt over de realiserede, påbegyndte og planlagte projekter inden for Natura 2000-området.

Tabel 1: Følgende indsatser er finansieret via kommunernes egne midler eller DUT-midler*.

Kommune	Indsats	Kommunalt ejet	Privatejet
Silkeborg Kommune	Ingen	Ingen	Ingen
Skanderborg Kommune	Ingen	Ingen	Ingen

* Omfatter ikke offentlige arealer, hvor ejeren gennemfører Natura 2000-planen i egne planer for forvaltningsindsatser. Se resumé af plan for forvaltningsindsatserne i bilag 1.

Tabel 2: Følgende indsatser er finansieret gennem landdistriktsmidler eller anden finansiering og gælder arealer, der ikke er skovbevoksede, fredskovspligtige arealer*.

Kommune	Indsats	Kommunalt ejet	Privatejet
Silkeborg Kommune	Ingen	Ingen	Ingen
Skanderborg Kommune	Ingen	Ingen	Ingen

* Omfatter ikke offentlige arealer, hvor ejeren gennemfører Natura 2000-planen i egne planer for forvaltningsindsatser. Se resumé af plan for forvaltningsindsatserne i bilag 1.

Skovbevoksede, fredskovspligtige arealer følger en 12 års-cyklus, og første planperiode for disse løber således fra 2010 til 2021. Tabel 3 neden for viser status for de gennemførte eller igangværende indsatser i perioden 2010-2021 beliggende i kortlagt habitatskov inden for Natura 2000-området. Indsatserne er opgjort på indsatstype. Der kan være gennemført flere indsatser på det samme areal, hvorved samme areal kan fremgå flere gange (eksempelvis skovnaturtypebevarende drift og pleje forud for urørt skov, eller forbedring af hydrologi på samme areal, hvor der også er udført skovnaturtypebevarende drift og pleje). Indsatsplanerne for arealerne blev først udgivet i skovhandleplanerne i 2012.

Tabel 3 er baseret på tinglyste indsatser såsom urørt skov, på data fra tilskudsordningerne (beror på tilsagnsdata, hvorfor arealet for indsats kan være overestimeret i forhold til den endelige indsats, idet der altid vil være en vis del af de givne tilsagn, der ikke udnyttes). Der kan være usikkerheder i de indhentede data fra tilskudsordningerne fra 2010-15. Miljøstyrelsen har endvidere indhentet data for gennemførte indsatser i habitatnaturtyper på skovbevoksede fredskovsarealer fra offentlige myndigheder, og anvendt data i det omfang, Miljøstyrelsen har modtaget disse.

Tabel 3 Gennemførte indsatser på skovbevoksede, fredskovspligtige arealer. Tallene dækker over perioden 2010-2021

Indsats	Tilskudsfinansiering på private arealer ¹ (ha)	Offentlige arealer ² (ha)	Total (ha)
Forbedring af hydrologi*		1	1
Indsatser m.h.p. lysåben natur**			
Skovnaturtypebevarende drift og pleje***	2	102	104
Urørt skov		329	330

Tabel 4: Følgende Life-projekter er iværksat i området (arealerne for Life-projekter i skovbevoksede, fredskovspligtige arealer indgår også af opgørelsen i tabel)

Miljøstyrelsen	LIFE Open Woods – LIFE 18/NAT/DK/000747. N57 Silkeborgskovene indgår i projektet, hvis formål bl.a. er at forbedre naturtilstanden i skovene ved genskabelse af naturlig hydrologi, mere dødt ved samt lysstilling af træer. Projektet forløber i perioden 2019-2027.
-----------------------	---

Ud over de ovennævnte indsatser har myndighederne søgt at gennemføre Natura 2000-handleplanen gennem følgende tiltag:

- Miljøstyrelsen har finansieret gratis rådgivning hos Dansk Skovforening for ejere af skovbevoksede, fredskovspligtige arealer i Natura 2000-områderne.
- Som opfølgning på skovlovens anmeldeordning for Natura 2000-områderne er der i flere Natura 2000-områder indgået aftaler med private lodsejere, der er med til at sikre naturindhold og arter på de berørte arealer (LBK. nr. 690 26. maj 2023, §17-19).
- Miljøstyrelsen har arbejdet for relevante støtteordninger for at understøtte implementeringen af Natura 2000-planerne.
- Miljøstyrelsen har udført en opsøgende indsats og har kontaktet nogle private lodsejere med større arealer af privat fredskov og informeret om muligheden for at søge tilskud til indsatser i de private fredskove.
- Silkeborg Kommune har vedtaget en biodiversitetspolitik som understøtter indsatserne i Natura 2000-områderne

3.2 Foreløbig vurdering af gennemførelse af sidste Natura 2000-handleplan

Handleplanen skal ifølge bekendtgørelserne indeholde en redegørelse for gennemførelsen af handleplanen for den forudgående 6 og 12 års periode, der gør det muligt at vurdere, i hvilket omfang Natura 2000-planen for den forudgående periode er realiseret. Vurderingen, af hvorvidt handleplanerne er gennemført i den forudgående periode, er baseret på, om de planlagte indsatser fra sidste handleplan er opfyldt, eller der er udført tilsvarende tiltag.

Silkeborg Kommune har ikke lavet indsatser i Natura 2000-området i perioden 2016-2021. Hovedparten af Natura 2000-området er statsejet. Silkeborg Kommune vurderer, at de indsatser som kommunen er myndighed for, er indsatser af begrænset og spredt karakter i forhold til Natura 2000-områdets samlede behov for indsats.

Effekten af indsatserne bliver løbende vurderet i det Nationale Overvågningsprogram for Vandmiljø og Natur (NOVANA), som overvåger vandmiljøets og naturens tilstand inden for de områder, der prioriteres i forhold til de politisk fastsatte økonomiske rammer.



Skovbevokset tørvemose ved Pøtsø. Foto: Silkeborg Kommune

4. Behov for indsatser

Natura 2000-planen for N57 Silkeborgskovene, beskriver de konkrete mål for indsatsen. Indsatsprogrammet i Natura 2000-planerne er afstemt, så den økonomiske ramme og den krævede indsats i planerne passer sammen. Til gennemførelse af planerne stiller staten en række virkemidler til rådighed, ligesom det forudsættes, at kommunerne bidrager økonomisk via de midler, som kommunerne er blevet økonomisk kompenseret for af staten (DUT-midlerne).

På baggrund af Natura 2000-planen har kommunerne og Miljøstyrelsen vurderet, at der er behov for nedenstående konkrete forvaltningstiltag. Handleplanmyndigheden skal forsøge at indgå frivillige aftaler med lodsejere om drift. Hvor dette ikke er muligt, skal myndigheden påbyde en bestemt drift, hvis det er nødvendigt for opnåelse af målene i Natura 2000-planen eller for at forhindre forringelse og forstyrrelse.

Offentlige lodsejere skal selv organisere gennemførelse af indsatser på egne arealer.

Tablet 5a: Skøn over behov for indsatser for lysåbne habitatnaturtyper* Indenfor de angivne kommuner

Behov for indsatser på lysåbne naturtyper	Igangværende indsats	Ny indsats	Samlet behov for indsats
Rydning af uønsket opvækst	Silkeborg 0 ha Skanderborg 0 ha	Op til 3,1 ha Op til 1 ha	Op til 3,1 ha Op til 1 ha
Forbedring af hydrologi	Silkeborg 0 ha Skanderborg 0 ha	0 ha 0 ha	0 ha 0 ha
Græsning eller høslæt	Silkeborg 0 ha Skanderborg 0 ha	0 ha Op til 1 ha	0 ha Op til 1 ha
Bekæmpelse af invasive arter	Silkeborg 0 ha Skanderborg 0 ha	0 ha Op til 0 ha	0 ha Op til 0 ha
Mulighed for udtagning af kulstofholdige lavbundsjord	Silkeborg 0 ha Skanderborg 0 ha	Op til 0 ha Op til 0 ha	Op til 0 ha Op til 0 ha

* Omfatter ikke offentlige arealer, hvor ejeren gennemfører natura 2000-planen i egne planer for forvaltningsindsatser. Der kan være overlap mellem indsatstyper, fx rydning og græsning.

Tablet 5b: Skøn over behov for indsatser for skovnaturtyper uden fredskovspligt indenfor de angivne kommuner

Behov for indsatser i skovnaturtyper uden fredskovspligt	Igangværende indsats	Ny indsats	Samlet behov for indsats
Skovnaturtypebevarende drift og pleje	Silkeborg 0 ha Skanderborg 0 ha	Op til 7,6 ha 0 ha	Op til 7,6 ha 0 ha
Urørt skov	Silkeborg 0 ha Skanderborg 0 ha	Op til 3,6 ha 0 ha	Op til 3,6 ha 0 ha
Forbedring af hydrologi	Silkeborg 0 ha Skanderborg 0 ha	Op til 1,7 ha 0 ha	Op til 1,7 ha 0 ha
Invasive arter	Silkeborg 0 ha Skanderborg 0 ha	0 ha 0 ha	0 ha 0 ha

Tablet 5c: Skøn over behov for indsatser i skovnaturtyper med fredskovspligt**

Behov for indsatser i skovnaturtyper med fredskovspligt	Igangværende indsats	Ny indsats	Samlet behov for indsats
Skovnaturtypebevarende drift og pleje	-	-	Op til 11,6 ha
Urørt skov***	0 ha	-	Op til 11,6 ha
Rydning af invasive arter	-	-	0 ha

** Indsatser planlagt for skovnaturtyper med fredskovspligt vises udelukkende som et samlet behov for indsatser med undtagelse af urørt skov, hvor igangværende indsatser også vises. Skovnaturtypebevarende drift og pleje dækker over flere indsatser. Da der kan være overlap mellem indsatstyper, og da der efter afslutning af én type indsats kan være behov for at gentage indsatstypen, er behovet for indsatser vurderet samlet.

*** Igangværende indsats for urørt skov omfatter al tinglyst urørt skov til og med 2021. Tinglyst urørt skov anses i denne sammenhæng som en varig igangværende indsats.

Tabel 5: Behov for indsatser for arter udover indsatser for naturtyper på lysåbne naturtyper og skovnaturtyper uden fredskovspligt*

Forventede indsatser for arter	Igangværende indsats	Ny indsats	Samlet behov for indsats
Restaurering af vandhuller	Silkeborg 0 stk. Skanderborg 0 stk.	0 stk. 0 stk.	0 stk. 0 stk.
Ny gravning af vandhuller	Silkeborg 0 stk. Skanderborg 0 stk.	0 stk. 0 stk.	0 stk. 0 stk.
Egnede yngleområder	-	-	-

* Omfatter ikke offentlige arealer, hvor ejeren gennemfører Natura 2000-planen i egne planer for forvaltningsindsatser. Se resumé af plan for forvaltningsindsatserne i bilag 1.

På skovbevoksede arealer vil mange af de tiltag, der implementeres for skovnaturtyperne også være gavnlige for de arter, der er knyttet til naturtyperne. I nedenstående gennemgås eksempler på indsatser, der også gavner arter og fugle, hvor indsatserne i forvejen gennemføres i området jf. Natura 2000-planen.

Urørt skov kan bidrage til at forbedre levesteder for områdets skovtilknyttede arter og fugle.



Urørt skov ved Knagerne i Silkeborg Vesterskov. Foto: Silkeborg Kommune

5. Indsatser fordelt på aktør

Grundlæggende er ansvaret fordelt, så kommunerne er ansvarlig myndighed på alle arealer i kommunen undtagen de skovbevoksede fredskovspligtige arealer.

Miljøstyrelsen er ansvarlig myndighed for de skovbevoksede fredskovspligtige arealer. Det gælder dog, at kommunerne er ansvarlige for de arealer i fredskov, der er beskyttet efter §3 i naturbeskyttelsesloven.

Myndighederne er ansvarlige, jfr. ovenstående fordeling, for gennemførelse af handleplanen undtagen for offentlige arealer, hvor lodsejer selv er ansvarlige for at gennemføre handleplanen. De fleste indsatser er geografisk bestemt, hvorved den nævnte myndigheds- og arealdeling er gældende. Det er muligt at finde relevante Natura 2000-geodata i [MiljøGIS](#)¹. Endvidere kan overvågningsdata fra NOVANA-programmet tilgås via [Danmarks Miljøportal](#)² og i Natura 2000-basisanalyserne. Hver myndighed eller lodsejer er ligeledes ansvarlige for de arter på udpegningsgrundlaget, som ikke er geografisk fordelt p.ba. overvågningsdata, inden for deres respektive myndighedsområde eller egne arealer.

I denne handleplan er der en naturlig ansvarsfordeling ud fra den geografiske afgrænsning, og dermed hvilken myndighed, der er ansvarlig for gennemførelse.

I tabel 7a og 7b nedenfor ses fordelingen af Natura 2000-områdets habitatnaturtyper fordelt ud på aktører.

Tabel 6a: Fordeling af lysåbne habitatnaturtyper på henholdsvis kommunerne, som er handleplanmyndigheder og Naturstyrelsen, der som offentlig lodsejer planlægger selv

Habitatnaturtype	Silkeborg Kommune	Skanderborg Kommune	Naturstyrelsen (Offentlig lodsejer, der planlægger selv)
7140 Hængesæk	1,5 ha	0 ha	
7220 Kildevæld	1,6 ha	0,2 ha	
7110 Højmose	0 ha	-	
7230 Rigkær	0 ha	0 ha	
6230 Surt overdrev	0 ha	0 ha	
6410 Tidvis våd eng	0 ha	0 ha	
4030 Tør hede	0 ha	0,9	
3110 Lobeliesø	0 ha	-	
3140 Kransnålalgesø	0 ha	-	
3150 Næringsrig sø	3,9 ha	-	

Tabel 7b: Fordeling af skovbevoksede habitatnaturtyper på henholdsvis handleplanmyndighederne; Silkeborg Kommune, Skanderborg Kommune og Miljøstyrelsen samt Naturstyrelsen, der som offentlig lodsejer planlægger selv

Habitatnaturtype	Silkeborg Kommune	Skanderborg Kommune	Miljøstyrelsen	Naturstyrelsen
------------------	-------------------	---------------------	----------------	----------------

¹ <https://miljoegis.mim.dk/spatialmap?profile=natura2000planer3-2022>

² <https://www.miljoportal.dk/>

				(Offentlig lodsejer, der planlægger selv)
9110 Bøg på mor med kristtorn	0,8	-	0	1
9120 Bøg på mor med kristtorn	3,7 ha	-	8 ha	412 ha
9130 Bøg på muld	0,9 ha	-	1 ha	76 ha
9160 Egeblandskov	0 ha	-	0 ha	32 ha
9190 Stilkege-krat	0 ha	-	0 ha	5 ha
91D0 Skovbevokset tørvemose	1,1 ha	-	1 ha	30 ha
91E0 Elle- og askeskov	4,5 ha	-	2 ha	20 ha



Foto fra Silkeborg Sønderskov. Foto: Silkeborg Kommune

6. Prioritering af den forventede indsats

Natura 2000-planerne 2022-2027 har især fokus på en naturforvaltning, hvor man gør brug af naturens egne dynamikker. Samtidig fastholdes en række indsatser, der er kendt fra de gældende planer.

Hovedformålene med indsatserne i tredje planperiode (2022-2027) er:

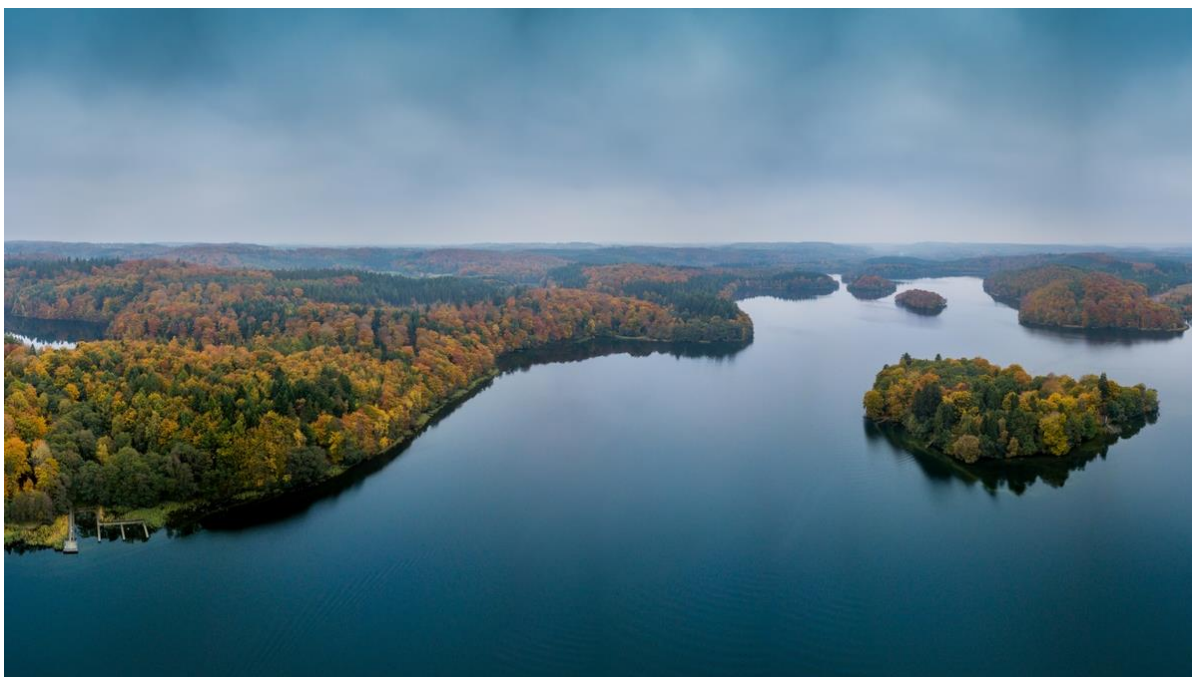
- 1. Fokus på mere naturlige processer og naturens robusthed**
 - 1.1. der er øget fokus på en mere naturnær forvaltning med fokus på at sikre sammenhæng i naturen og mere naturlige dynamikker i Natura 2000-områderne
 - 1.2. der arbejdes for at udvide arealet med urørt skov
 - 1.3. der er fokus på tiltag mod klimaforandringer og dermed områdernes robusthed over for pludselige hændelser
- 2. Sikre og forbedre tilstanden af den eksisterende natur og levesteder hvilket bl.a. er i overensstemmelse med 'brandmandens lov' og EU's biodiversitetsstrategi 2030**
 - 2.1. fortsætte arbejdet med at sikre naturtilstanden f.eks. ved naturpleje på plejekrævende arealer
 - 2.2. fortsætte arbejdet med at afsøge behovet for og udlægge forstyrrelsesfrie zoner bl.a. til gavn for trækfugle, marine naturtyper og havpattedyr
 - 2.3. fokus på indsatser, der gavner truede arter og fugle
 - 2.4. fortsætte arbejdet med at afsøge behovet for at regulere fiskeri i beskyttede områder
- 3. Bekæmpe invasive arter**
 - 3.1. fortsætte arbejdet med at bekæmpe invasive arter

Prioriteringen af den forventede forvaltningsindsats i planperioden er sket på baggrund af opgørelsen af behovet for konkrete indsatser (se kapitel 4). Den nedenstående prioritering afspejler således den forventede tidsfølge af indsatsen i forbindelse med de konkrete forvaltningstiltag.

Miljøstyrelsen vil for de skovbevoksede, fredskovspligtige arealer kontakte private ejere af fredskovsarealer større end 20 ha med henblik på at informere om muligheden for en mere skovnaturtypebevarende drift, tiltag for arter og muligheden for at udlægge til urørt skov.

Miljøstyrelsen vil fortsat prioritere at indgå i relevante Life-projekter nye som gamle.

Kommunerne vil lave en opsøgende indsats over for lodsejere med arealer, som er egnede til naturpleje, men som endnu ikke plejes. Der lægges særligt fokus på at sammenbinde eksisterende græsningsarealer f.eks. via skovgræsning, samt pleje på kortlagte arealer.



Dronefoto af Silkeborg Sønderkov med Borresø, Borre ø og paradiset i baggrunden. Foto: Silkeborg Kommune

7. Forventede initiativer og plan for interessentinddragelse

Det er Silkeborg Kommunes, Skanderborg Kommunes og Miljøstyrelsens hensigt at planlægge og udføre projekterne som vist i nedenstående tabel 8, og i den forbindelse tager myndighederne en række initiativer for at inddrage lodsejere og andre interessenter i projekterne.

Tabel 8 viser myndighedernes plan for interessentinddragelse. Der kan ske ændringer, hvis det ønskes af lodsejerne, eller hvis andre forhold taler for det.

Tabel 8. Forventet plan for interessentinddragelse

Projekt navn	Initiativ	Tidsplan	Myndighed
<i>Orientering af Grønne Råd om projektstatus</i>	<i>Kommunerne afholder møder 2-4 gange årligt</i>	<i>Hele planperioden</i>	<i>Silkeborg og Skanderborg Kommune</i>
<i>Indsatser på nye arealer</i>	<i>Opsøgende indsats overfor lodsejere med arealer med behov for indsats,</i>	<i>I løbet af planperioden</i>	<i>Silkeborg og Skanderborg Kommune</i>
<i>Kontakt til ejere af skovbevoksede fredskovspligtige habitatskovsarealer</i>	<i>Miljøstyrelsen kontakter skovejere med mere end 20 ha skovhabitatarealer og orienterer om muligheder for tilskud.</i>	<i>I løbet af planperioden</i>	<i>Miljøstyrelsen</i>
<i>Vejledning om mulige tiltag i skovhabitatnatur</i>	<i>Miljøstyrelsen understøtter en vejledningstjeneste¹ til de private skovejere, hvor de kan søge gratis råd og vejledning omkring skovhabitatnatur.</i>	<i>Hele planperioden</i>	<i>Miljøstyrelsen</i>
<i>Møder med Grønt Fremdriftsforum</i>	<i>Miljøstyrelsen afholder møder med Grønt Fremdriftsforum og vil sætte emnet på dagsordenen, når det er relevant eller efterspørges.</i>	<i>Hele planperioden</i>	<i>Miljøstyrelsen</i>

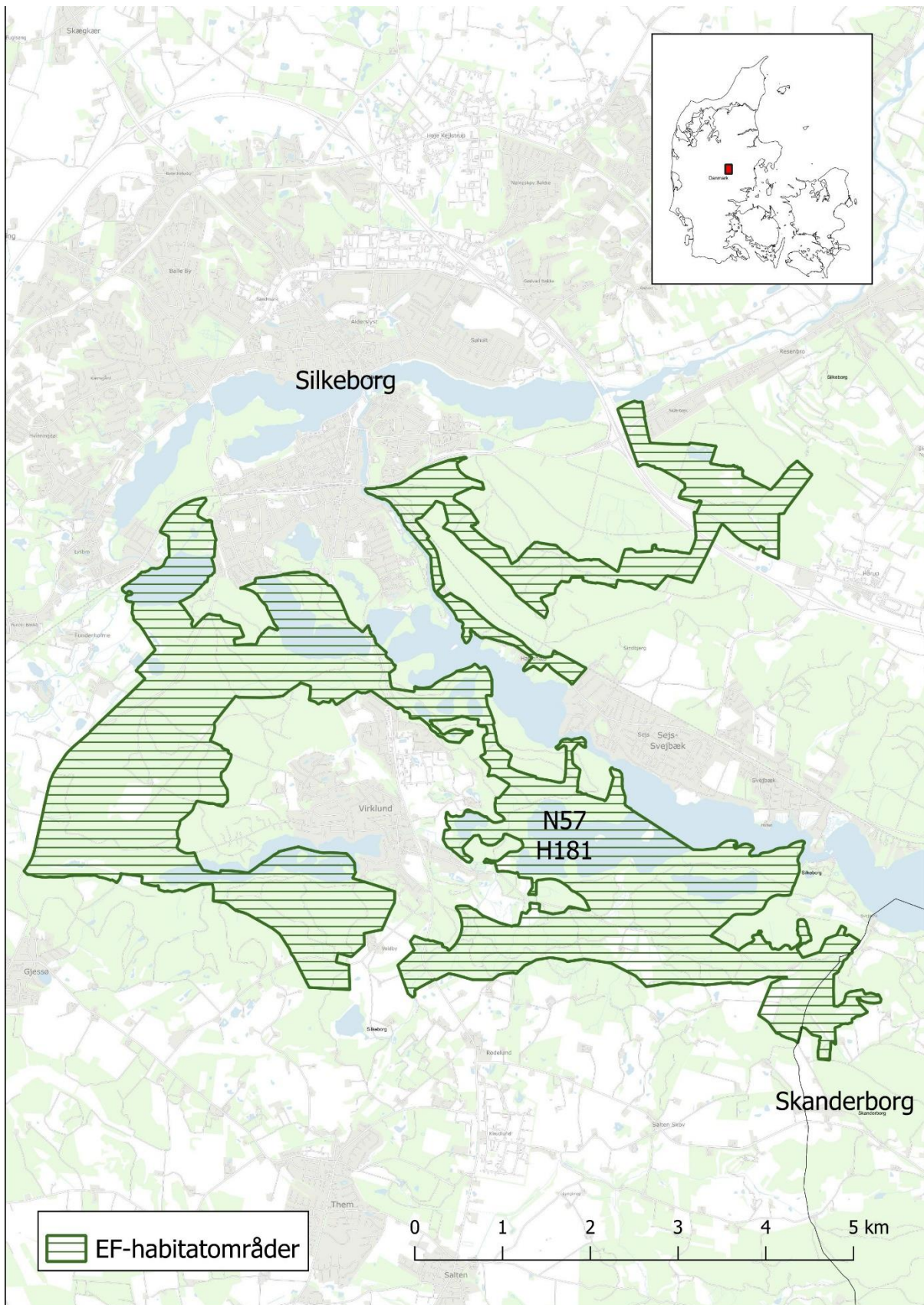
Projekterne gennemføres ved frivillige aftaler, og derfor er det i mange tilfælde ikke på nuværende tidspunkt muligt at beskrive hvornår projekterne fysisk bliver udført. Kommunerne og Miljøstyrelsen vil i hvert enkelt tilfælde sørge for, at relevante interessenter bliver inddraget.

Bilag 1: Resumé af offentlige lodsejeres planer for forvaltningsindsatser

Naturstyrelsen har udarbejdet nedenstående resumé af plan for forvaltningsindsats for deres del af Natura 2000-området.

Forvaltningsplanen indgår ikke i høringsfasen, men vil fremgå af den endelige handleplan.

Bilag 2: Kortbilag



Kort med afgrænsning af Natura 2000-område. Copyright Styrelsen for Dataforsyning og Effektivisering